

ÖNEMLİ NOT: Makineler teslim alınırken, hızlı bir şekilde gözden geçirilerek, taşıma ve nakliye sırasında herhangi bir hasarın meydana gelip gelmediği kontrol edilmelidir. Herhangi bir hasar ya da eksik var ise, tutanak hazırlanıp, imalatçı, satıcı veya kargo firmasına başvurulmalıdır.

TEKNİK SERVİS MÜDÜRLÜĞÜ

TMT Tüketim ve Temizlik Maddeleri Makine Otomotiv Kimya San.ve Tic. Ltd. Şti.
Üçyıldız Caddesi No:1/A 06130 Subayevleri
KEÇİÖREN/ANKARA
Tel. : 0 (312) 318 16 96 Fax : 0 (312) 316 66 94
www.tmtmakine.com
info@tmtmakine.com

TEKNİK SERVİS ŞEFLİĞİ

TMT Pazarlama İç ve Dış Tic. Ltd. Şti.
İstoç Çarşısı 1 Ada No:2 34550 Mahmutbey/İSTANBUL
Tel. : 0 (212) 659 33 60 Fax: 0 (212) 659 33 62
www.tmtmakine.com
info@tmtmakine.com

İMALATÇI FİRMA



TMT Tüketim ve Temizlik Maddeleri Makine Otomotiv Kimya San.ve Tic. Ltd. Şti.
Üçyıldız Caddesi No:1/A 06130 Subayevleri
KEÇİÖREN/ANKARA
Tel. : 0 (312) 318 16 96 Fax : 0 (312) 316 66 94
www.tmtmakine.com
info@tmtmakine.com



ENDÜSTRİYEL TEMİZLİK MAKİNELERİ

AQUA MAC

HS-200 T / HS-200 T PLUS SICAK/SOĞUK SULU YÜKSEK BASINÇLI YÜZEY VE OTO YIKAMA MAKİNELERİ



KULLANMA VE BAKIM KILAVUZU

- * KURULUM * KULLANMA
- * TEKNİK ÖZELLİKLER * SERVİS PARÇALARI
- * BAKIM * ARIZA GİDERME
- * YETKİLİ SERVİS İSTASYONLARI

Bu el kitabı, makinenin doğru kullanım ve bakımı için gerekli bilgileri ihtiva etmektedir.
Makineyi kullanmada önce dikkatlice okuyunuz ve ileriki muhtemel danışmalar için saklayınız.

İMALATÇI VE DİSTİRİBÜTÖR

| | |
|---|------------------------------------|
| ANKARA | İSTANBUL |
| Üçyıldız Cd. No: 1/A 06130 Subayevleri | İstoç 1. Ada No: 2 34550 Mahmutbey |
| Tel: (0312) 318 16 96 (pbx) | Tel: (0212) 659 33 60 (pbx) |
| Fax: (0312) 316 66 94 | Fax: (0212) 659 33 62 |
| www.tmtmakine.com e-mail: info@tmtmakine.com | |

* Satış * Servis * Parça



HS-200 T / HS-200 T PLUS

SICAK/SOĞUK SULU YÜKSEK BASINÇLI
YÜZEY VE OTO YIKAMA MAKİNELERİ

KULLANMA VE BAKIM TALİMATI

İÇİNDEKİLER

| KONU BAŞLIKLARI | SAYFA NO |
|--|----------|
| 1- TEKNİK ÖZELLİKLER | 3 |
| 2- KULLANMA VE BAKIM TALİMATI | 4 |
| 3- AMBALAJIN AÇILMASI | 4 |
| 4- KURULUM | 4 |
| 5- MAKİNEİN ÇALIŞTIRILMASI | 5 |
| - Başlangıç İşlemleri | 5 |
| - Sıcak Suyun Çalıştırılması | 5 |
| - Makineyi Kapatma Anahtarı | 5 |
| - Su Basıncının Ayarlanması | 5 |
| 6- TABANCANIN VE PÜSKÜRTME MEMESİNİN KULLANILMASI | 5 |
| - Deterjanlı Kullanım Şekli | 6 |
| 7- KULLANIM SIRASINDA ÇEVRE VE İNSAN SAĞLIĞI AÇISINDAN UYULMASI GEREKEN GENEL GÜVENLİK KURALLARI | 6 |
| 8- MAKİNEİN GÜNLÜK BAKIMI | 8 |
| 9- STANDART APARATLAR | 8 |
| 10- İSTEĞE BAĞLI APARATLAR | 8 |
| - Kuşlama Kiti | 8 |
| - Kanal Temizleme Kiti | 8 |
| - Döner Fırça | 8 |
| - Total Stop Ünitesi | 8 |
| 11- MAKİNEİN GENEL GÖRÜNÜMÜ | 9 |
| 12- MAKİNE İÇ AKSAM AÇILIMI | 10 |
| 13- MAKİNE İÇ AKSAM PARÇA LİSTESİ | 11 |
| 14- POMPA AÇILIMI VE PARÇA LİSTESİ | 12 |
| 15- TABANCA / LENS / NOZIL AÇILIMI VE PARÇA LİSTESİ | 13 |
| 16- MUHTEMEL ARIZALAR VE GİDERİLMESİ | 14 |
| 17- BAKIM VE ONARIMDA UYULMASI GEREKEN KURALLAR | 15 |
| 18- KULLANIM ÖMRÜ: | 15 |
| 19- GARANTİ | 15 |
| 20- DEĞİŞİKLİK HAKKI | 15 |

9- BAKIM VE ONARIMDA UYULMASI GEREKEN KURALLAR :

AQUA-MAC yüksek basınçlı oto yıkama makinelerinizin bakım ve onarımları, yetkili teknik servislerce yapılır. Bakım onarımda uyulması gereken kurallar , servis elemanlarının eğitiminde kendilerine , uygulamalı olarak gösterilir.

DİKKAT: Makineye yetkisiz kişilerce müdahale edildiğinde , imalatçının garanti sorumlulukları geçersiz kalır.

10- KULLANIM ÖMRÜ :

- Bakım onarımlarının yetkili servislerce yaptırılması,
- Değiştirilen parçaların orijinal olması,
- Periyodik bakım, makinenin temizliği ve arıza giderme hususlarında, bu kılavuzda yazılanlara uyulması kaydıyla; 5/10 yıl arasındadır.

11- GARANTİ :

AQUA-MAC yüksek basınçlı oto yıkama makinelerinizin, yedek parça,sarf malzemeleri ve servis işçiliği için 10 (on) yıllık bir süre boyunca tam garantiye sahip olup, garanti belgesinde belirtilen hükümlere tabidir. İmalat hatalarına karşı ise, 2 (iki) yıl garantilidir.

Makinenin ;

Bu kullanma kılavuzunda açıklanan kurallara aykırı kullanılması, orijinal olmayan yedek parçaların kullanılması, yetkisiz kişilere onarılması , usulüne uygun taşınmaması gibi durumlarda, garanti hakları kesinlikle ortadan kalkar.

12- DEĞİŞİKLİK HAKKI :

Üretici firma, makine üzerinde ve aksesuarlarda, önceden belirtmeksizin değişiklik yapma hakkını saklı tutar.

Bu kullanma kılavuzu TMT Tüketim ve Temizlik Madde ve Makineleri Otomotiv Kimya San. Ve Tic. Ltd. Şti'nin özel malıdır. Hiçbir şekilde, özel yazılı izin olmadan kısmen ya da tamamen değiştirilemez, kopya edilemez.

| ARIZA | NEDENLERİ | ÇÖZÜM |
|--|---|--|
| Pompa çalışıyor ancak gerekli basınca ulaşamıyor. | Pompada hava var. | Emiş hortumunu ve contaları kontrol ediniz |
| | Emiş dağıtım valfleri aşınmış, kirli veya arızalı. | Temizleyiniz, ya da değiştiriniz. |
| | Yetersiz ve aşınmış nozül. | Değiştiriniz. |
| | Aşınmış keçeler. | Değiştiriniz. |
| | Emiş filtresi tıkalı. | Temizleyiniz, ya da değiştiriniz. |
| | Valf ayar iğnesi kirli veya aşınmış. | Kontrol ediniz, temizleyiniz, ya da değiştiriniz. |
| Düzensiz basınç. | Emiş dağıtım valfleri aşınmış, kirli veya arızalı. | Kontrol ediniz, temizleyiniz, ya da değiştiriniz |
| | Emişten hava alıyor. | Su giriş hortumunu kontrol ediniz. |
| | Aşınmış keçeler. | Değiştiriniz. |
| Basınçta düşüş var. | Aşınmış nozül. | Değiştiriniz. |
| | Emiş dağıtım valfleri aşınmış veya kirli. | Temizleyiniz, ya da değiştiriniz |
| | Valf ayar iğnesi kirli veya aşınmış. | Temizleyiniz, ya da değiştiriniz |
| | Aşınmış keçeler. | Değiştiriniz. |
| Çok sesli çalışıyor. | Emişe hava karışıyor. | Su giriş hortumunu kontrol ediniz. |
| | Aşınmış kirli valfler. | Temizleyiniz, ya da değiştiriniz. |
| | Aşınmış rulmanlar. | Değiştiriniz. |
| Yağın içinde su görünüyor. | Yağ/su contaları aşınmış. | Değiştiriniz. |
| Su çıkış ağzında daralma var. | Aşınmış keçeler. | Değiştiriniz. |
| | Aşınmış contalar. | Değiştiriniz. |
| Pompa yağ sızdırıyor. | Aşınmış yağ contaları. | Değiştiriniz. |
| Motor çalışmıyor. | Fiş tam takılmamış. | Anahtarı, kabloyu kontrol ediniz. |
| | Güç yok. | Elektrik devresini kontrol ediniz. |
| Motor uğulduyor ama çalışmıyor. | Voltaj gerekenden düşük. | Elektrik sisteminin yeterli olduğundan emin olunuz. |
| | Pompa donmuş ya da arızalı. | Motoru elle kontrol ediniz. |
| | Uzatma kablosu yetersiz. | Uzatmada doğru malzemeler kullanıldığını kontrol ediniz.. |
| Makine aniden durdu. | Aşırı ısınma nedeniyle, termal koruma devreye giriyor. | Voltajın yeterli olduğundan emin olunuz. Fişi prizden çıkartınız ve motorun soğumasını bekleyiniz. |
| Brülör aniden durdu. | Tankta yakıt yok. | Yakıt koyunuz. |
| | Elektrotlar kirli, nozül tıkalı ve su basıncı yok. | Nozülü temizleyiniz, yeterli basınç olmazsa brülör çalışmaz. |
| | Elektrotların, yüksek voltaj kablosu topraklanmış ya da yanmış. | Yüksek voltaj kablosunu değiştiriniz. |
| Brülör fazla duman yapıyor. | Yakıt basıncı çok fazla. | Yakıt basınç anahtarını saatin aksi yönüne çevirerek ayarlayınız. |
| | Brülör çok kirli. | Kapağı açınız. Brülörü temizleyiniz. |
| Su yeterince sıcak değil. | Brülör memeleri kirli. | Temizleyiniz ya da değiştiriniz. |
| | Yakıt filtresi kirli. | Değiştiriniz. |
| Tabanca kapatıldığı halde brülör çalışmaya devam ediyor. | Brülör pompası yeterli basınç yapmıyor. | Tavsiye edilen verilere göre tekrar kalibre ediniz. |
| | Basınç anahtarı, mikro anahtar devre dışı. | Değiştiriniz. |

AQUA MAC

HS-200 T / HS-200 T PLUS
SICAK/SOĞUK SULU YÜKSEK BASINÇLI
YÜZEY VE OTO YIKAMA MAKİNELERİ
TEKNİK ÖZELLİKLERİ



| TEKNİK ÖZELLİKLERİ | | |
|--------------------------------|------------|---------------|
| MODEL | HS 200 T | HS 200 T PLUS |
| Su Basıncı (Bar) | 200 | 200 |
| Su Debisi (lt/dk) | 15 | 15 |
| Motor Gücü (Hp/Kw) | 7.5 – 5.5 | 7.5 – 5.5 |
| Pompa De/dk (rpm) | 1450 | 1450 |
| Pompa Kafa Ünitesi | Sarı Metal | Krom Metal |
| Voltaj (V) | 380 | 380 |
| Su Sıcaklığı (°C) | 30/120 | 30/120 |
| Tank Kapasitesi | 15 + 15 | 15 + 15 |
| Motorin / Deterjan (lt) | 15 + 15 | 15 + 15 |
| Yakıt Sarfiyatı (lt/sa) | 3 – 5 | 3 – 5 |
| Hortum Uzunluğu (mt) | 10 | 10 |
| Ebatları E/B/Y (cm) | 65x98x90 | 65x98x90 |
| Ağırlık (Kg) | 155 | 157 |

AQUA MAC

HS-200 T / HS-200 T PLUS

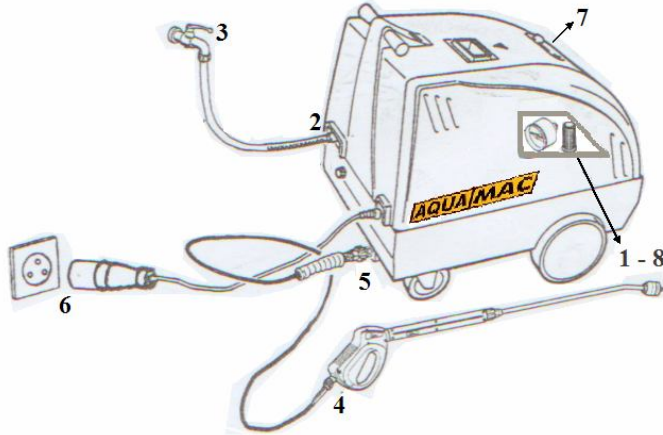
SICAK/SOĞUK SULU YÜKSEK BASINÇLI YÜZEY VE OTO YIKAMA MAKİNELERİ

KULLANMA VE BAKIM TALİMATI

1- AMBALAJIN AÇILMASI

- Ahşap palet altta olduğunda, üst tarafın neresi olması gerektiğine dikkat ediniz.
- Öncelikle, ambalajlarda kullanılan sıkıştırma kuşağını kesiniz.
- Karton kutunun üst kapağını açınız ve kutuyu sabitleyen çivileri sökünüz.
- Karton kutuyu kaldırınız. (Tabanca ve yüksek basınçlı su hortumunu, makinenin altında bulacaksınız.)

Not: Makineler sevkiyat yerinden itibaren alıcının sorumluluğundadır. Ancak makinelerin sigortalı nakil yapıldığı da dikkate alınarak, ambalaj açıldığında karşılaşılabilecek herhangi bir zarar ya da eksiklik, ilgililerin gözleminde, tutanağa yazılarak, taraflarca imzalanmalı ve gereken ona göre yapılmalıdır.



2- KURULUM

- Her zaman için yüksek basınçlı su pompasının yağ seviyesini kontrol ediniz. (1)
- Su hortumunu, makine üzerindeki su girişine takınız. (2) Su hortumunun diğer ucunu da su kaynağına takınız. (3)

Not: Şehir şebekesi haricinde herhangi başka bir kaynaktan su alınıyorsa, mutlaka makinenin su girişine, uygun bir su filtresi takılması gereklidir. Bu durumda teknik servise başvurunuz.

Aksi taktirde pompa içerisine gidecek pislikler cihazın arızalanmasına neden olabilir ve bu durumdan kaynaklanan arızalardan, imalatçı firma sorumlu tutulamaz.

c) Su hortumlarının bağlantı rekorlarını tamamen sıkınız. Hortum çapı 14 mm'den az olmamalıdır. Su giriş hortumunun, emiş filtresinin temiz olduğundan emin olunuz. Kirli filtre, kötü su kaynağı demektir ki, kötü su çabuk aşınmaya ve iç mekanizmada bozulmalara neden olabilir.

d) Yüksek basınçlı su hortumunun bir tarafını tabancaya, (4) diğer tarafını da makinenin ön kısmındaki su çıkışına takınız. (5)

Her iki taraftaki rekorları iyice sıkmayı ihmal etmeyiniz.

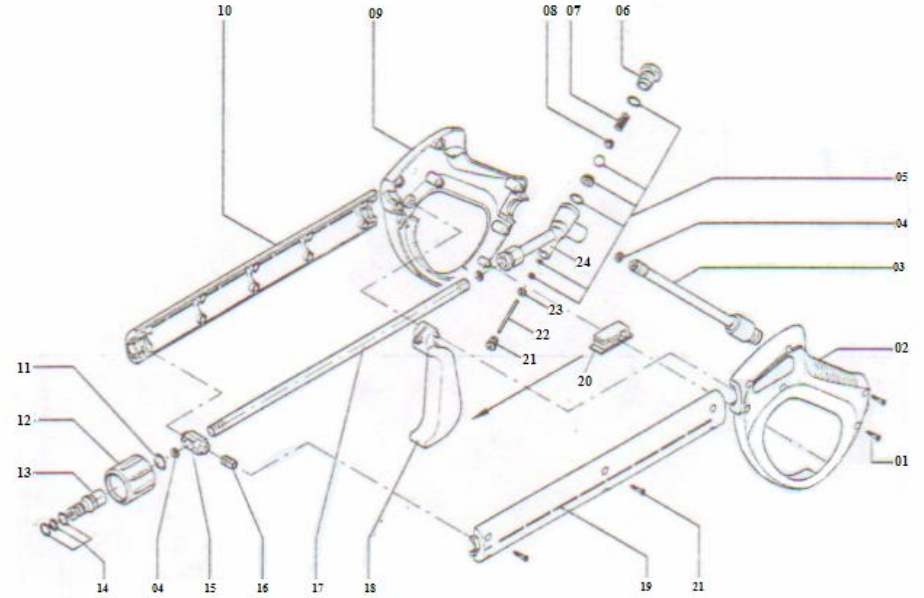
e) Eğer elektrik voltajı, makine üzerindeki teknik etiketteki verileri karşılıyorsa, fişi prize takabilirsiniz.

f) Standartlara uymayan uzatma ve prizlerin kullanılması yasak ve tehlikelidir. Cihazın bağlı olduğu elektrik sistemi yürürlükteki kanunlarla uyum içerisinde olmalıdır.

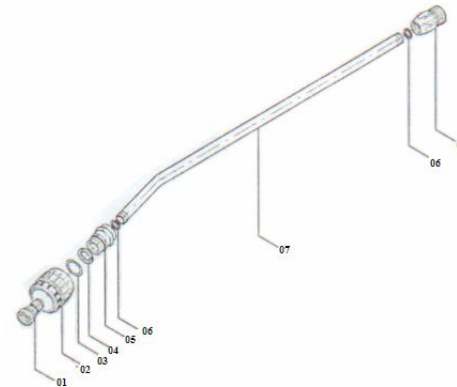
DİKKAT: Topraklamayı kontrol ediniz.

Makinenin kaportasını, benzin, tiner vb. maddelerle temizlemeyiniz ve bu maddeleri kaporta üzerine koymayınız. Aksi taktirde kaportaya zarar verebilirsiniz.

TABANCA / LENS / NOZIL AÇILIMI VE PARÇA LİSTESİ

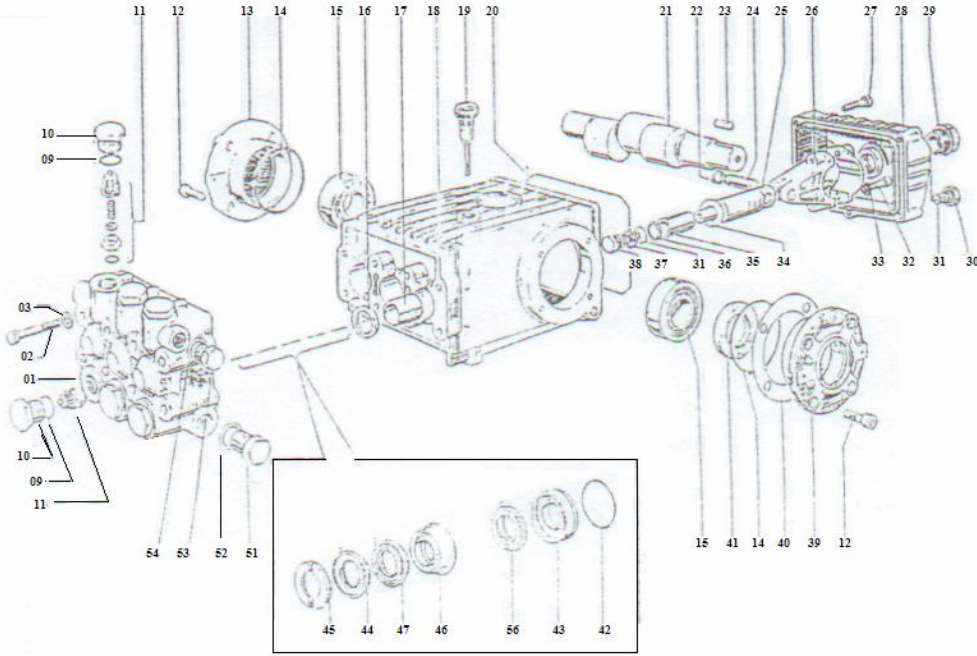


| NO | PARÇA ADI | NO | PARÇA ADI |
|----|----------------------|----|-------------------|
| 01 | Vida | 13 | Birleştirici Meme |
| 02 | Sağ Kabza | 14 | Su Contaları |
| 03 | Tabanca Rekoru | 15 | Sabitleme Pimi |
| 04 | Rondela | 16 | Vida |
| 05 | Komple Tetik Pistonu | 17 | Uzatma Metal |
| 06 | Tapa | 18 | Tetik |
| 07 | Yay | 19 | Uzatma Plastik |
| 08 | Bilye | 20 | Emniyet |
| 09 | Sol Kabza | 21 | Pim Yatağı |
| 10 | Uzatma Platini | 22 | Pim |
| 11 | Plastik Ring | 23 | Rondela |
| 12 | Birleştirici Somun | 24 | Tetik Gövdesi |



| NO | PARÇA ADI |
|----|--------------|
| 01 | Rekor |
| 02 | Birleştirici |
| 03 | Oring |
| 04 | Su Contası |
| 05 | Rekor |
| 06 | Rondela |
| 07 | Uzatma |
| 08 | Rekor |

POMPA AÇILIMI VE PARÇA LİSTESİ



| NO | PARÇA ADI | NO | PARÇA ADI |
|----|------------------|----|------------------|
| 01 | Başlık | 30 | Kapak |
| 02 | Vida | 31 | Oring |
| 03 | Pul | 32 | Vida |
| 09 | Oring | 33 | Pul |
| 10 | Kapak | 34 | Pul |
| 11 | Valf Ünitesi | 35 | Piston |
| 12 | Vida | 36 | Ters Extra Halka |
| 13 | Krank mili Muh. | 37 | Pul |
| 14 | Oring | 38 | Piston Pimi |
| 15 | Rulman | 39 | Karank Kase Muh. |
| 16 | Yağ Keçesi | 40 | Kama |
| 17 | Kovan | 41 | Yağ Keçesi |
| 18 | Pompa Krank Kase | 42 | Oring |
| 19 | Yağ Ölçü Çubuğu | 43 | Salmastra |
| 20 | Oring | 44 | Salmastra |
| 21 | Şaft | 45 | Ana Halka |
| 22 | Daire Klips | 46 | Ana Halka |
| 23 | Anahtar | 47 | Salmastra |
| 24 | Pim | 51 | Kapak |
| 25 | Piston Kılavuzu | 52 | Pul |
| 26 | Bağlantı Çubuğu | 53 | Kapak |
| 27 | Vida | 54 | Pul |
| 28 | Krank Kase Muh. | 55 | Salmastra |
| 29 | Yağ göstergesi | 56 | KIT P 15-4 |

3- MAKİNENİN ÇALIŞTIRILMASI

a) Başlangıç İşlemleri

Anahtar "KAPALI" (0) konumunda iken, (7)

- Şebeke suyunu açınız.
- Tabancaya basınız ve pompa içerisindeki hava tamamen çıkıncaya kadar birkaç saniye öylece tutunuz. (Tabanca tetiksiz ise, bu işlem kendiliğinden oluşacaktır.)
- Anahtar "AÇIK" (1) konumuna çeviriniz ve makineyi çalıştırınız.

b) Sıcak Suyun Çalıştırılması

Makine normal soğukta çalışırken, sıcak suya geçmek için makinenin şalterini (1)'den (2) pozisyona alınız. Böylece fan çalışmaya başlayacaktır. Yanmanın gerçekleşmesi için fan çalıştıktan sonra, termostat ayar düğmesini istediğiniz sıcaklığa (30 – 120 °C) ayarlayınız. Böylece sıcak devreye girecektir ve istediğiniz ısıya gelince sıcaklığı kesecektir ve soğuduğu zamanda tekrar devreye girip otomatik olarak suyu istediğiniz ısı dereceleri arasında ısıtıp sıcak su verecektir. Sıcak suyu kapatmak için ise, bu yaptığımız işlemi tersine doğru uygulayarak, sıcak su devresini kapatmış olursunuz.

c) Makineyi Kapatma Anahtarı

- Anahtar "KAPALI" (0) konumuna getiriniz ve makineyi durdurunuz.
- Şebeke suyunu kapatınız.
- Tabancayı pompa içerisindeki su tamamen boşalınca kadar basılı tutunuz. (Tabanca tetiksiz ise, bu işlem kendiliğinden oluşacaktır.)
- Fişi prizden çıkartınız. (6)

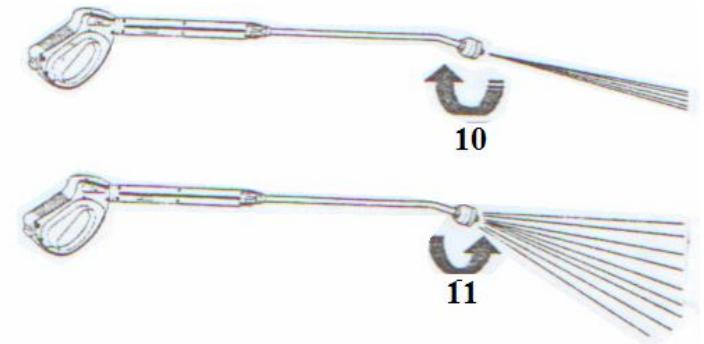
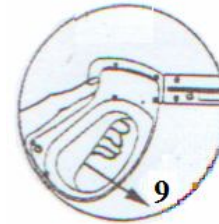
d) Su Basıncının (Bar) Ayarlanması (8)

Makinenin ön sağ tarafında, bir bar ayar (By-Pass) kolu ve bir ayar göstergesi saatini (manometre) göreceksiniz Basıncı arttırmak için, bar ayar kolunu, göstergeye bakarak, sağdan sola doğru yavaş yavaş çevirerek, size uygun olan basınca getiriniz. Basıncı düşürmek için de, tekrar göstergeye bakarak bar ayar kolunu, soldan sağa doğru çevirerek istediğiniz basınca ayarlayınız.

Not: Bar ayar kolu, maksimum seviyeye ayarlanmıştır. Bar ayarını maksimum seviyenin üstüne çıkarmaya çalışmayınız.

4- a) Tabancanın ve Püskürtme Memesinin (Nozlu) Kullanım Şekilleri

- Düşük/Yüksek su püskürtme seviye seçimini, tetik kapalı iken, (9) kesin bir şekilde yapmalısınız.
- Yüksek seviyeli yıkama için ok yönüne, sağ alttan sola doğru çeviriniz. (10)
- Düşük seviyeli yıkama elde etmek için ok yönüne, sol alttan, sağa doğru çeviriniz. (11) (Bu seviye, deterjanlı kullanımlar içindir.)



b) Deterjanlı Kullanım Şekli

Her şeyden önce, makinenizin, (tabancası, püskürtme ucu (nozlu), By-Pass ünitesi) deterjan kullanımına uygun olarak üretilmiş olması gerekir. Bu uygunluk var ise;

- Deterjan özel hortumunun bir tarafı, bar ayar kolunun altındaki özel çıkışa bağlı, diğer tarafı ise, deterjan tankının içine sarkık şekilde olmalıdır.

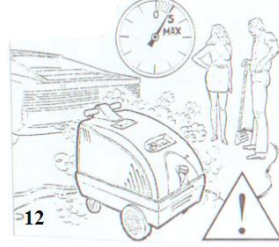
- Deterjan (çift lensli tabancalarda, lensin birisi deterjana göre ayarlı olur. Bu durumda, sadece, kol üzerinde suya, deterjanlı/deterjansız yol verme ayarlaması yapılır.) kullanılacağı zaman, lensin ucundaki püskürtme ucu (nozlu) “düşük basınç” durumuna getirilmelidir. (11)

- Deterjan kullanımı bittikten sonra, nozlu yüksek basınç konumuna getirilip (10) deterjansız su ile, bir miktar çalıştırılmalıdır. Bu uygulama pompanızın ve makinenizin ömrünü uzatacaktır.

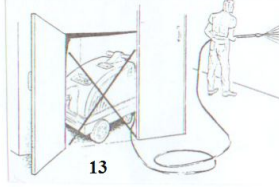
Not: Kaliteli deterjan kullanılmalı ve deterjan tankı zaman zaman su ile iyice temizlenmelidir ve deterjan hortumunu tıkalı olmamasına dikkat edilmelidir.

5- KULLANIM SIRASINDA ÇEVRE VE İNSAN SAĞLIĞI AÇISINDAN UYULMASI GEREKEN GENEL GÜVENLİK KURALLARI

- Tabancadan kapalı iken, makineyi By-Pass pozisyonunda, yani makine çalışır durumda beş dakikadan fazla bekletmeyiniz. Bu durumda pompa aşırı ısınarak zarar görebilir ve kullanıcıyı tehlikeye ve maddi zarara sokabilir. (12)



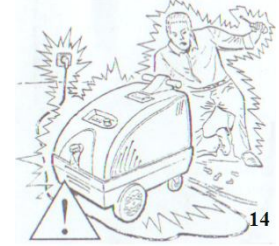
- Makineyi kapalı odalara veya yeterli hava sirkülasyonunun olmadığı yerlere yerleştirmeyiniz. (13)



- Makine üzerinde herhangi bir işlem yapmadan önce, fiş prizden çıkarılmalıdır. Bütün teknik operasyonlar, yetkili teknik servislerce gerçekleştirilmelidir.

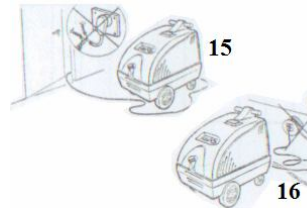
Dikkat: Hiçbir zaman fişi ıslak elle tutmayınız.

Dikkat: Makine prizinin topraklı olması zorunludur. (14)



- Kablo üzerinde, güvenli olmayan tamirat yapılmamalıdır. Uzatmalarda güvenli olmayan fişler ve standartlara uymayan malzemeler kullanılmamalıdır. (15)

Dikkat: Basınçlı su, cihazın kendisine veya elektrik gerilimi altındaki herhangi bir cihaza doğrultulmamalıdır. Doğrultulursa, elektrik sisteminde zararlar açar ve kullanıcı için tehlikeye sebep olur. (16)



- Lütfen makineyi atmosferik değişimlerden koruyunuz. Makineyi, yağmurdan, fırtınadan veya suya benzer sıvıların, elektrikli parçalara ulaşabileceği durumlardan sakınınız. (17)

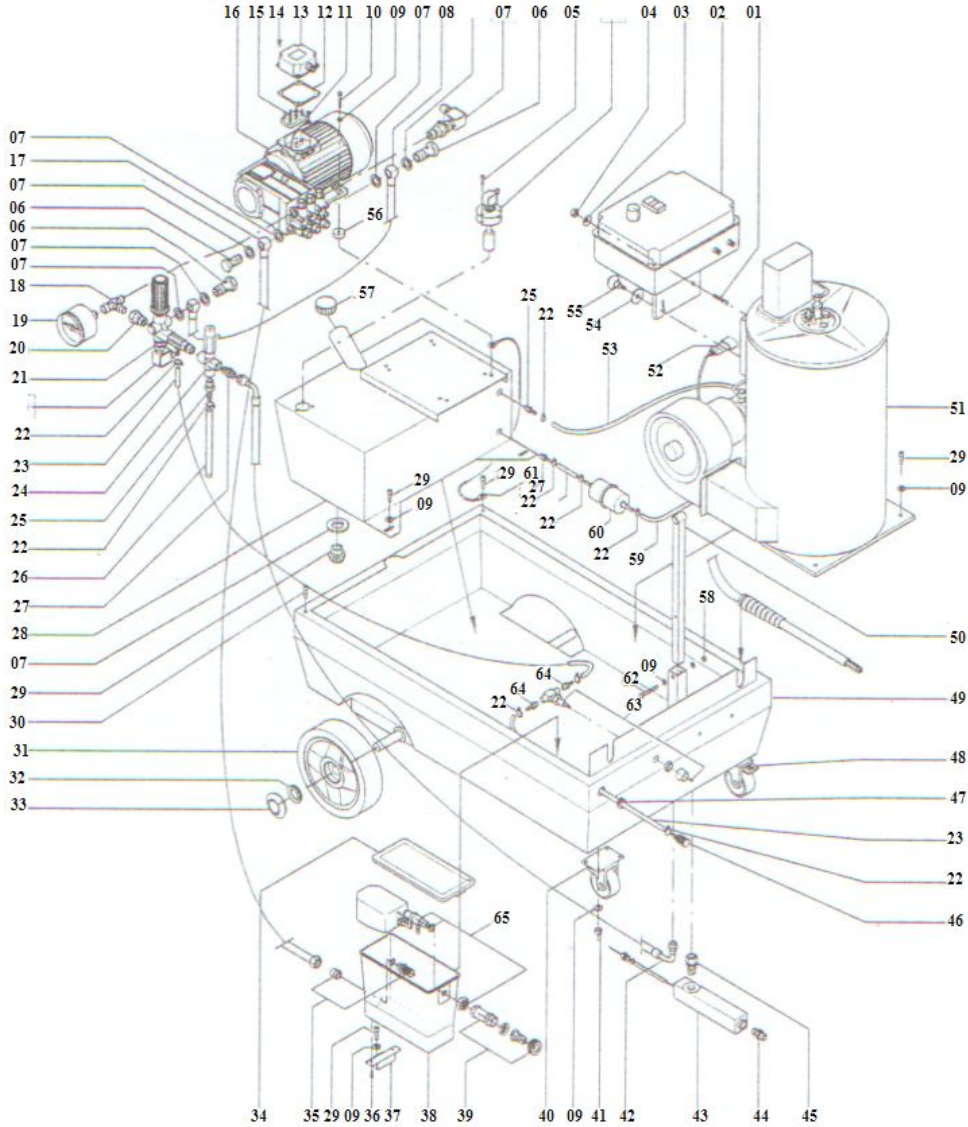
Dikkat: Cihazı koruyucu kıyafet giymeyenlere yakın kullanmayınız.



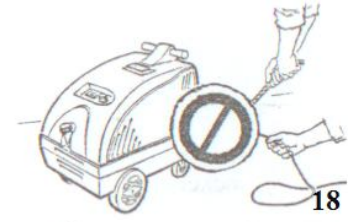
MAKİNE İÇ AKSAMI PARÇA LİSTESİ

| NO | PARÇA ADI | NO | PARÇA ADI |
|----|----------------------|----|--------------------|
| 01 | Pano Vidası | 34 | Kapak |
| 02 | Elektrik Panosu | 35 | Su Filtresi |
| 03 | Pul | 36 | Vida |
| 04 | Somun | 37 | Tank Sabitleyici |
| 05 | Vida | 38 | Su Tankı |
| 06 | Vida | 39 | Su Hortumu Rekoru |
| 07 | Rondela | 40 | Tekerlek |
| 08 | Birleştirme Hortumu | 41 | Somun |
| 09 | Rondela | 42 | Basınç Hortumu |
| 10 | Vida | 43 | Dağıtıcı |
| 11 | Vida | 44 | Birleştirici Rekor |
| 12 | Conta | 45 | Birleştirici Somun |
| 13 | Bağlantı Terminali | 46 | Filtre |
| 14 | Vida | 47 | Kablo Nipeli |
| 15 | Bağlantı Kutusu | 48 | Frenli Teker |
| 16 | Motor | 49 | Alt Şase |
| 17 | Basınç Hortumu | 50 | Kol |
| 18 | Rekor | 51 | Boylar Kazanı |
| 19 | Manometre | 52 | Boylar Kazanı |
| 20 | Rekor | 53 | Plastik Hortum |
| 21 | Valf – By Pass | 54 | Rondela |
| 22 | Kelepçe | 55 | Birleştirici |
| 23 | Plastik Hortum | 56 | Lastik Takoz |
| 24 | Valf – By Pass | 57 | Tank Kapağı |
| 25 | Hortum Rekoru | 58 | Somun |
| 26 | Plastik Hortum | 59 | Hortum |
| 27 | Birleştirici Nipel | 60 | Filtre |
| 28 | Tank | 61 | Topraklama Kablosu |
| 29 | Tapa | 62 | Vida |
| 30 | Vida | 63 | Deterjan Vanası |
| 31 | Teker | 64 | Hortum Rekoru |
| 32 | Tekerlek Sabitleyici | 65 | Komple Şamandıra |
| 33 | Tekerlek Kapağı | | |

MAKİNE İÇ AKSAMI AÇILIMI



- Kabloyu ya da hortumları hiçbir zaman makineyi hareket ettirmek (çekmek) için kullanmayınız. Makineyi hiçbir zaman fişten açıp/kapatmayınız. Kablo veya diğer önemli parçalar (güvenlik elemanları, yüksek basınçlı su hortumu, tabanca veya elektrik tesisatı) zarar görmüş ise, cihazı kesinlikle kullanmayınız. (18)



- Basınçlı su, cihazın kendisine veya elektrik gerilimi altındaki herhangi bir cihaza doğrultulmamalıdır. Bu elektriksel zararlar açacak ve kullanıcı için tehlikeye sebep olacaktır. (19)



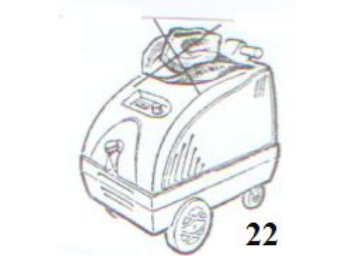
- Basınçlı su hortumunun herhangi bir harici etken tarafından sıkıştırılmamış olduğundan emin olunuz. (20)



- Makine üzerine herhangi bir ağırlık koymayınız. (21)



- Makinenin boiler duman çıkış ağzını kapatmayınız. (22)



- Makineler kapalı ortamda çalıştırılacak ise, atık gazın atmosfere karışmasına yardımcı olacak bir cihaz kullanınız. Kapalı mekanlarda bu gaz çok tehlikelidir. (23)



MAKİNEİN GENEL GÖRÜNÜMÜ

DİKKAT: Makinelerin hatalı ya da bakım ve güvenlik düzenlemelerine uymayan kullanımlardan kaynaklanabilecek, insanlara veya çevreye gelebilecek zararlardan üretici veya satıcı sorumlu tutulamaz.

Bu kılavuz makinenin bir parçasıdır ve her zaman kullanıcının yakınında olmalıdır. Bu makineler, yüksek basınçlı su ile yüzeylerin temizlenmesinde kullanılır. Başka amaçlar için kullanılması uygun değildir.

Bu makineler eğitimli, yetişkin kişilerce kullanılmalıdır.

6- MAKİNEİN GÜNLÜK BAKIMI

Aşağıdaki işlemler, ağır yük altındaki mekanik parçaların zarar görmemesine ve makinenizin verimliliğini en etkin seviyede tutmak için yerine getirilmelidir.

DİKKAT: Makine yeni ise, pompa/motor takımı, kısa sürelerle birkaç sefer çalıştırılmalıdır. Bu süreler 1 saati aşmamalıdır ve daha sonra, 1 saat de motorun soğuması için beklenmelidir. Bu işlem 4-5 defa tekrarlanmalıdır.

- **Yağ değişimi:** İlk 100 saatlik kullanımdan sonra ve daha sonra da, takriben her 1000 saatlik çalışma süresinden sonra yağ değişimi yapınız. Yağ seviyesi, pompa üzerinde bulunan kontrol camının bakıldığında orta seviyede olmalıdır.

- Makinenin pompasının 0 °C'nin altındaki su ile kullanımlar, makineye zarar verir. Çalışma bittikten sonra, pompa çalıştırılıp içindeki suyun boşalması sağlanmalıdır. Soğuk havalardaki makinenin donmaması için, makine ya kapalı bir yere alınır, ya da makineye antifriz emdirilip bırakılır.

Not: Hava sıcaklığının sıfır derecenin altına indiği kış aylarında, su donmalarına ve bunun makineye/pompaya verdiği zararla sıkça karşılaşılmaktadır. Bu hasarlar, kullanıcı hatası kapsamında olup, garanti dışıdır. Dolayısıyla, bu bölümdeki önerilerimizi iyice okuyup, ihmal etmeden uygulayınız.

- Aşındırıcı suları emdirmeyiniz. (boya ,asit, solvent, yağ, kirli su v.b.) Aksi durumda pompaya telafi edilemez zararlar verebilirsiniz. Deterjan veya benzeri maddeler kullandığınız zaman, temiz su emdirerek makine bileşenlerini temizleyiniz

- En azından ayda bir, su filtresini kontrol ediniz ve hava ile temizleyiniz.

7- STANDART APARATLAR

- Yüksek basınç hortumu,

- Tabanca, lens (metal uzatma borusu), nozül (püskürtme başlığı),

8- İSTEĞE BAĞLI APARATLAR

Basınçlı yıkama makineniz, sizin ihtiyaçlarınıza göre ilave aparatlarla donatılabilir. Mesela;

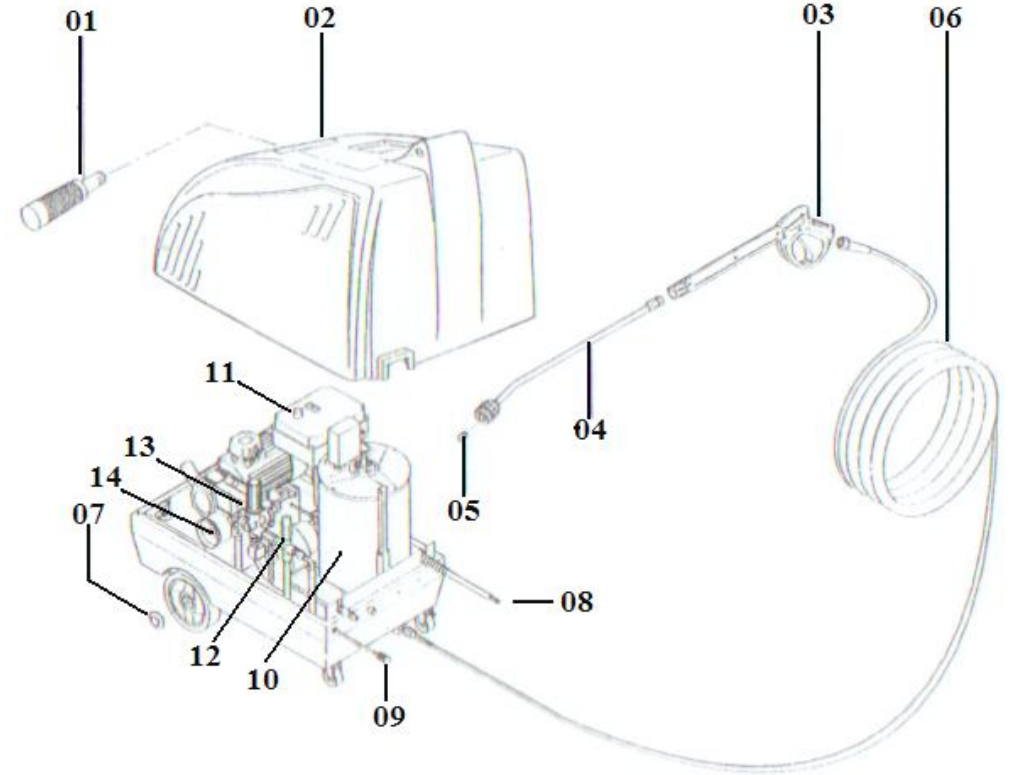
- **Kumlama Kiti:** Kumlama yapılacağında, tabancanın ucundaki lens çıkartılır ve “kumlama kiti” takılır. Kumlama kitinin hortumunun bir ucu kum torbasına yerleştirilir. Çalıştırılmaya başlandığında, makine basınçlı su ile kumu karıştırarak temizlik yapmaya başlar. Kullanıldığı yerler: Duvar, heykel, tarihi eser, makineler, araba v.b. yüzeylerde, boyaların (yazıların) kazınmasında, silinmesinde kullanılır.

- **Kanal Temizleme Kiti:** Tıkalı kanal ve boruların açılmasında kullanılır.

- **Döner Fırça:** Ağır kirlerin temizlenmesinde kullanılır.

- **Total Stop Ünitesi:** Makinenin çalışır durumda uzun süre bırakılması durumunda, aşırı ısınmasını engeller. Total stoplu modeller, tabanca tetikten kapalıysa, belli bir süre sonra makineyi tamamen durdurur, ilave bir güvenlik sistemi ile donatılmıştır. Tekrar çalıştırmak için, sadece tetiğe basmak yeterlidir.

Not: Ancak bu sistemin, kullanıcıdan kaynaklanan hatalara çok müsait olduğunu da göz önünde bulundurmak gerekmektedir.



| NO | PARÇA ADI |
|----|---------------------|
| 01 | Tutma Sapı |
| 02 | Gövde Kapağı |
| 03 | Tabanca |
| 04 | Lens |
| 05 | Nozül (Meme) |
| 06 | Basınçlı Su Hortumu |
| 07 | Tekerlek |
| 08 | Su Giriş Ağızı |
| 09 | Su Çıkış Ağızı |
| 10 | Isıtma Kazanı |
| 11 | Elektrik Panosu |
| 12 | Bar Ayar Kolu |
| 13 | Pompa |
| 14 | Bar Ayar Göstergesi |